

УКРАЇНСЬКИЙ ІНСТИТУТ ЕКСПЕРТИЗИ СОРТІВ РОСЛИН



**Методика
проведення експертизи сортів роду ліщини
(*Corylus* L.) на відмінність, однорідність і стабільність**

УКРАЇНСЬКИЙ ІНСТИТУТ ЕКСПЕРТИЗИ СОРТІВ РОСЛИН

**Методика
проведення експертизи сортів роду ліщини
(*Corylus* L.) на відмінність, однорідність і стабільність**

Київ
2025

УДК 634.54:631.526(083)
<https://doi.org/10.21498/978-617-8743-29-1>

Затверджено наказом Міністерства аграрної політики та продовольства України від 16 грудня 2016 року № 547 (зі змінами та доповненнями внесеним наказами: Мінекономіки від 27 жовтня 2020 року № 2162-20, Мінекономіки від 06 січня 2021 року № 23-21, Мінагрополітики від 11 травня 2022 року № 287).

Методику схвалено та рекомендовано до опублікування
в електронному форматі Вченою радою
Українського інституту експертизи сортів рослин
(*протокол № 12 від 30.10.2025*)

Методика проведення експертизи сортів роду ліщини (*Corylus L.*) на відмінність, однорідність і стабільність / Зміни і доповнення внесено: Ткачик С. О., Гринів С. М., Лікар С. П., Укр. ін-т експертизи сортів рослин. Електрон. вид. Київ: УІЕСР, 2025. 21 с.

ISBN 978-617-8743-29-1 (PDF)

У виданні висвітлено умови проведення кваліфікаційної (науково-технічної) експертизи сортів роду ліщини (*Corylus L.*) на відмінність, однорідність та стабільність.

Методикою визначено предмет досліджень (ботанічний таксон), необхідна кількість посадкового матеріалу, місце, методи та тривалість проведення досліджень. Встановлено кількість рослин для здійснення обліків, вимірювань та спостережень. З метою здійснення опису досліджуваного сорту, наведено таблицю ознак, яка містить сукупність морфологічних ознак, що мають градацію, ступінь проявлення та коди прояву і сорти-еталони. До ознак викладені пояснення, світліни та малюнки.

Методика призначена для встановлення відповідності сорту критеріям відмінності, однорідності та стабільності в Україні. Рекомендована для спеціалістів, що проводять експертизу сортів роду ліщини на відмінність, однорідність та стабільність, а також для селекціонерів, науковців, аспірантів і студентів, які займаються сортовивченням та морфологією.

УДК 634.54:631.526(083)
<https://doi.org/10.21498/978-617-8743-29-1>

ISBN 978-617-8743-29-1 (PDF) © Український інститут експертизи сортів рослин, 2025

Загальні рекомендації

1. Предмет Методики

Методика стосується всіх сортів роду ліщини (*Corylus L.*) плодового напрямку використання, за виключенням декоративних сортів.

2. Необхідний рослинний матеріал – саджанці.

1) Компетентний орган визначає скільки, якої якості, коли й куди постачається садивний матеріал для експертизи сорту.

2) Мінімальна кількість садивного матеріалу має становити п'ять вкорінених одно-дворічних саджанців.

3) Рослинний матеріал має бути здоровим на вигляд, не ураженим хворобами, не пошкодженим шкідниками та відповідати вимогам чинних нормативних документів щодо садивних і сортових характеристик.

4) Рослинний матеріал нічим не обробляють. Якщо обробка була проведена, з дозволу Компетентного органу, необхідно додати її детальний опис.

3. Метод експертизи

1) *Тривалість експертизи*

Експертиза має тривати два незалежні цикли задовільного плодоношення. За необхідності експертизу продовжують на третій цикл.

Циклом вегетації вважають тривалість одного вегетаційного періоду, який починається з розпускання вегетативних, генеративних бруньок, включає цвітіння, збір врожаю, період спокою рослин і завершується бубнявінням бруньок у новому вегетаційному періоді.

2) *Місце експертизи*

Експертизу проводять у двох пунктах дослідження (основному та резервному).

3) *Умови для проведення експертизи*

Експертизу виконують за умов, які забезпечують задовільний ріст і розвиток рослин, і достатнє виявлення характерних ознак сорту. Оптимальну стадію розвитку рослин для оцінки кожної ознаки вказано цифрами в другій колонці Таблиці ознак і описано в поясненні до неї.

4) *План експертизи.*

Планують такий розмір ділянок, щоб вилучення рослин або їхніх частин для вимірювань і підрахунків не шкодило б обстеженням, які тривають до кінця циклу вирощування. Кожне дослідження включає п'ять рослин. Рекомендована схема розміщення рослин 6,0 × 4,0 м.

Для перевірки відповідних ознак можуть бути застосовані додаткові дослідження.

5) *Метод дослідження*

Опис морфологічних ідентифікаційних ознак сорту здійснюють методом візуальної оцінки та за допомогою вимірювань чи підрахунків залежно від типу (якісні – QL, кількісні – QN, псевдоякісні – PQ). Тип виявлення ознаки представлено в першій колонці Таблиці ознак.

Рекомендований метод спостереження за ознаками вказано в другій колонці Таблиці ознак:

MG: разове вимірювання групи рослин або частин рослин;

MS: вимірювання групи попередньо визначених рослин або частин рослин, на яких протягом вегетації здійснюють усі вимірювання кількісних ознак;

VG: візуальна разова оцінка групи рослин;

VS: візуальна оцінка окремих, попередньо визначених рослин або частин рослин;

б) *Кількість рослин / частин рослин*

Експертизі підлягає щонайменше п'ять рослин.

Усі вимірювання варто здійснювати на такій кількості рослин:

MG: разове вимірювання п'яти рослин або частин п'яти рослин;

MS: вимірювання окремих, попередньо визначених п'яти рослин або частин п'яти рослин;

VG: візуальна разова оцінка п'яти рослин; VS: візуальна оцінка окремих, попередньо визначених п'яти рослин або частин п'яти рослин.

4. Оцінка відмінності, однорідності і стабільності

Для оцінки виявлення відмінності й однорідності використовують ознаки, наведені в Таблиці ознак, і коди (1–9), необхідні для електронного опрацювання даних. Сукупність цих кодів складає кодову формулу сорту і використовується для формування групи подібних сортів.

1) *Експертиза на відмінність*

Якщо не зазначене інше, експертизі на відмінність підлягають п'ять рослин або частин п'яти рослин, не враховуючі нетипові (якщо такі є). За дослідження частин рослин з кожної рослини обстежуються дві частини.

Сорт відповідає умові відмінності, якщо за виявленням ознак він чітко відрізняється від будь-якого іншого сорту, загальновідомого до дати, на яку заявка вважається поданою. Експертизу на відмінність проводять після отримання результатів морфологічного опису першого року. Якщо сорт-кандидат може бути вирізненим з-поміж загальновідомих сортів методом порівняння їхніх описів, то він є відмітним. Коли неможливо чітко вирізнити сорт-кандидат серед загальновідомих за морфологічною кодовою формулою, його необхідно наступного року порівняти в польовому досліді.

2) *Експертиза на однорідність*

Сорт вважається однорідним, якщо з урахуванням особливостей його розмноження рослини сорту залишаються достатньо подібними за своїми основними ознаками, визначеними під час морфологічного опису.

Для оцінки однорідності приймається популяційний стандарт 1% за рівня ймовірності 95%. У вибірці з чотирьох рослин нетипові не допускаються.

Нетипові рослини позначають стрічками, етикетками тощо. За відсотком нетиповості встановлюють однорідність сорту.

3) *Експертиза на стабільність*

Сорт вважається стабільним, якщо його основні ознаки, відзначені в описі, залишаються незмінними після неодноразового розмноження чи, у разі особливого циклу розмноження, наприкінці кожного такого циклу.

Зазвичай, коли сорт однорідний, він може вважатися стабільним.

5. Групування сортів для експертизи на відмінність

Сорти групують за морфологічними ознаками для кожного сорту, які, як відомо з практики, не варіюють або дуже слабо варіюють у межах сорту. Ці ознаки можуть бути використані окремо або в комбінаціях з іншими.

Для групування рекомендовано такі ознаки:

- час розпускання вегетативних бруньок (ознака 10)
- час цвітіння чоловічих квіток (ознака 14);
- час цвітіння жіночих квіток (ознака 15);
- листкова пластинка: за формою (ознака 17);
- обгортка: довжина порівняно з довжиною плоду (ознака 23);
- обгортка: зазубленість (ознака 24);
- обгортка: основа за товщиною (ознака 26);
- горіх: розмір (ознака 31);
- горіх: форма (ознака 32);
- час досягання (ознака 51);
- горіх: відсоток ядра (за масою) (ознака 53).

За можливості для чіткої реєстрації виявлення ознак можуть закладати сорти-еталони.

6. Умовні позначення

(*) – ознаки, позначені зірочкою, завжди залучаються до Методик з експертизи на ВОС усіма країнами-членами UPOV, за винятком випадків, коли виявлення попередньої ознаки або умови довкілля це унеможливають;

(+) – вказує на те, що до цієї ознаки надано пояснення або ілюстрації після Таблиці ознак.

7. Таблиця ознак сортів роду ліщини (*Corylus L.*)

Ознаки		Ступінь виявлення ознаки	Код	Сорт-еталон
1. QN	Рослина: сила росту VG 1	слабка	3	Negret, Tonda Romana
		середня	5	Tonda Romana Gentile delle Langhe
		сильна	7	Fertile de Coutard
2. (* QN	Рослина: габітус VG 1	дуже прямий	1	Daviana
		прямий	3	Segorbe, San Giovanni
		напівпрямий	5	Fertile de Coutard, Negret, Tonda Gentile dell Langhe
		розлогий	7	Morell, Tombul
		похилий	9	Imperiale de Trebizonde
3. QN	Рослина: щільність розміщення гілок VG 1	нещільна	3	
		помірна	5	Fertile de Coutard, Negret, Tonda Gentile delle Langhe
		щільна	7	
4. (* QL	Рослина: тенденція до утворення кореневих паростків VG 1	відсутня або дуже слабка	1	Tonda Bianca
		слабка	3	Daviana, Cosford
		помірна	5	Sergobe
		сильна	7	Fertile de Coutard
		дуже сильна	9	Imperiale de Trebizonde
5. QN	Однорічний пагін: за товщиною MG / VG 1	тонкий	3	Bergeri, Cosford
		середній	5	Tonda Gentile delle Langhe
		товстий	7	Fertile de Coutard

Ознаки		Ступінь виявлення ознаки	Код	Сорт-еталон
6. QN (+)	Однорічний пагін: опушення VG 1	слабке	3	Mortarella, Segorbe
		помірне	5	Tonda Gentila delle Langhe, Fertile de Coutard
		сильне	7	Imperiale de Trebizonde, Tonda di Giffoni
7. QN	Однорічний пагін: щільність (кількість) сочевичок VS 1	мала	3	Segorbe, Negret
		помірна	5	Mortarella
		сильна	7	San Giovanni, Tonda Gentila delle Langhe
8. (+) PQ	Веgetативна брунька: форма VS 1	конічна	1	Mervielle de Bollwiller Cosford
		яйцеподібна	2	Fertile de Coutard, Negret
		куляста	3	Du Chilly
9. PQ	Веgetативна брунька: забарвлення VG 1	зелене	1	Du Chilly, Segorde
		червонувато-зелене	2	Bergeri, Gunslebert, Negret
		червоне	3	Mervielle de Bollwiller
10. (*) QN	Час розпускання вегетативних бруньок MG / VG 4	дуже ранній	1	San Giovanni
		від дуже раннього до раннього	2	
		ранній	3	Tonda Gentila delle Langhe, Tonda de Giffoni
		від раннього до середнього	4	
		середній	5	Negret, Tonda Ramana
		від середнього до пізнього	6	Segorbe, Gunslebert, Davina
		пізній	7	Mervielle de Bollwiller, Du Chilly, Cosford, Bergeri
		від пізнього до дуже пізнього	8	
		дуже пізній	9	
11. QN PQ	Чоловіче суцвіття: за довжиною VG 2	коротке	3	Negret
		середнє	5	Fertile de Coutard, Tonda Gentila delle Langhe
		довге	7	Segorbe
12. (*) PQ	Чоловіче суцвіття: забарвлення VG 2	зелене	1	Fertile de Coutard, Segorbe, Tonda Gentila delle Langhe
		рожево-коричневе	2	Merveille de Bollwiller, Bergeri, Cosford
13. (*) PQ	Приймочка: забарвлення VG 2	рожеве	1	San Giovanni
		червоне	2	Fertile de Coutard
		пурпурово-червоне	3	Mervielle de Bollwiller
14. (*) QN	Час цвітіння чоловічих квіток MG 2	дуже ранній	1	
		від дуже раннього до раннього	2	Tonda Gentile delle Langhe
		ранній	3	
		від раннього до середнього	4	Fertile de Coutard, Segorbe, San Giovanni

Ознаки		Ступінь виявлення ознаки	Код	Сорт-еталон
		середній	5	Negret
		від середнього до пізнього	6	Daviana, Cosford, Tonda Romana
		пізній	7	Merveille de Bollwiller Du Chilly
		від пізнього до дуже пізнього	8	
		дуже пізній	9	
15. (* QN MG 2	Час цвітіння жіночих квіток	дуже ранній	1	
		від дуже раннього до раннього	2	Negret, San Giovanni
		ранній	3	Tonda de Gentile
		від раннього до середнього	4	
		середній	5	Tonda de Gentile delle Langhe, Fertile de Coutard
		від середнього до пізнього	6	Segorbe, Morell
		пізній	7	Merveille de Bollwiller, Du Chilly, Daviana
		від пізнього до дуже пізнього	8	Bergeri
		дуже пізній	9	
16 (* QN MG 2	Час цвітіння жіночих квіток порівняно з часом цвітіння чоловічих	раніше	1	Negret, Tonda Romana, San Giovanni
		одночасно	2	Morell, Merveille de Bollwiller
		пізніше	3	Bergeri, Cosford, Tonda de Gentile delle Langhe
17. (* (+ PQ 3	Листкова пластинка: за формою	еліптична	1	Merveille de Bollwiller
		яйцеподібна	2	Du Chilly
		округла	3	Segorbe, Tonda di Giffoni
18. (* QN MG / VG 3	Листкова пластинка: за розміром	мала	3	
				Cosford, Imperatrice Eugenie, Merveille de Bollwiller
		середня велика	5 7	Fertile de Coutard Segorbe, Tonda di Giffoni
19. QN VG 3	Листкова пластинка: опушення нижнього боку	слабке	3	Fertile de Coutard, Merveille de Bollwiller, Negret, Tonda Gentile delle Langhe
		помірне	5	Imperatrice Eugenie
		сильне	7	Segorbe, Tonda di Giffoni
20. QN MG / VG 3	Черешок: за довжиною	короткий	3	Tonda di Giffoni, Fertile de Coutard
		середній	5	Segorbe
		довгий	7	Tonda Gentile delle Langhe, Cosford
21. (* QN VG 3	Черешок: опушення	слабке	3	Segorbe
		помірне	5	Merveille de Bollwiller
		сильне	7	Fertile de Coutard, Tonda di Giffoni

Ознаки		Ступінь виявлення ознаки	Код	Сорт-еталон
22. (* (+ QL	Обгортка: стиснутість VG 4	відсутня	1	Tonda Gentile delle Langhe, Fertile de Coutard
		наявна	9	Imperiale de Trebizonde, Morell
23. (* (+ QN	Обгортка: довжина порівняно з довжиною плоду MG / VG 4	коротша	3	Tonda Bianca
		однакова	5	Fertile de Coutard, Mervielle de Bollwiller, Cosford
		довша	7	Segorbe, Du Chilly, Imperiale de Trebizonde, Tonda Gentile delle Langhe, Tombul
24. (* (+ QN	Обгортка: зазубленість VG 4	слабка	3	Du Chilly, Tombul
		помірна	5	Tonda Gentile delle Langhe, Fertile de Coutard
		сильна	7	Negret, Gunslebert
25. (* (+ QN	Обгортка: зубчастість зазублення VG 4	слабка	3	Tombul, Segorbe, Du Chilly
		помірна	5	Tonda Gentile delle Langhe, Fertile de Coutard
		сильна	7	Gunslebert, Negret
26. (* (+ QN	Обгортка: основа за товщиною VG 4	тонка	3	Cosford
		помірна	5	Merveille de Bollwiller, Segorbe
		товста	7	Tonda di Giffoni, Fertile de Coutard
27. (* QL	Обгортка: опушення VG, 4	відсутнє	1	Tonda Blanca
		наявне	9	Tonda di Giffoni
28. (* QN	Обгортка: щільність опушення VG 4	відсутня або дуже нешільна	1	Morell, Tonda Bianca
		нешільна	3	Segorbe, Cosford, Imperatrice Eugenie, Du Chilly
		середня	5	Fertile de Coutard, Tonda Gentile delle Langhe
		щільна	7	Tonda di Giffoni
29. QL	Обгортка: зрощення покривних листків VG 4	відсутнє	1	
		з одного боку	2	Tonda Gentile delle Langhe, Negret, Tonda di Giffoni, Fertile de Coutard
		з обох боків	3	Tombul, Imperiale de Trebizonde
30. QN	Супліддя: переважаюча кількість горіхів VG 4	один	1	Daviana, Tonda Bianca
		один або два	2	Cosford, Merveille de Bollwiller
		два або три	3	Fertile de Coutard, Tonda di Giffoni
		три або чотири	4	Segorbe, Negret
		більше чотирьох	5	Tombul
31. (* QN	Горіх: розмір (вид збоку) MG / VG 4	дуже малий	1	Morell
		малий	3	Tombul, Negret, Tonda Gentile delle Langhe
		середній	5	Segorbe, Tonda di Giffoni
		великий	7	Fertile de Coutard, Merveille de Bollwiller
		дуже великий	9	Bergeri

Ознаки		Ступінь виявлення ознаки	Код	Сорт-еталон
32. (* (+ PQ	Горіх: форма VG 4	куляста	1	Fertile de Coutard, Tonda Gentile delle Langhe
		конічна	2	Merveille de Bollwiller
		овальна	3	Negret, Imperatrice Eugenie
		видовжена	4	
33. (* (+ PQ	Горіх: форма в поперечному перерізі VG 4	еліптична	1	Negret, Du Chilly
		округла	2	Merveille de Bollwiller, Tonda Romana
		трикутна	3	Tonda Gentile delle Langhe
		прямокутна	4	Gunslebert
34. (+ PQ	Горіх: забарвлення VG 4	зеленувато-жовте	1	Tonda Blanca
		світло-коричневе	2	Cosford, Daviana, Imperiale de Trebizonde, Tonda Gentile delle Langhe, Morell
		коричневе	3	Negret, Tonda Romana, Fertile de Coutard
35. (+ QN	Горіх: кількість смужок на шаралупі VG 4	мала	3	Imperiale de Trebizonde, Segorbe
		середня	5	Daviana, Cosford
		велика	7	Campanica
36 (* (+ PQ	Горіх: форма верхівки VG 4	вужькозагострена	1	Imperatrice Eugenie, Negret
		широкозагострена	2	Merveille de Bollwiller
		тупа	3	Fertile de Coutard, Tonda Gentile delle Langhe
		плеската	4	Imperiale de Trebizonde
37. (* (+ QL	Горіх: верхівка VG 4	слабко помітна	3	Cosford, Tonda di Giffoni, Fertile de Coutard
		помітна	5	Du Chilly
		дуже помітна	7	Tonda Romana
38. (* (+ QN	Горіх: розмір рубчика маточки VG 4	малий	3	Tonda Gentile delle Langhe, Negret
		середній	5	Tonda di Giffoni, Fertile de Coutard
		великий	7	Cosford, Imperiale de Trebizonde, San Giovanni
39. (+ (* QN	Горіх: опушення верхівки VG 4	слабке	3	Cosford, Imperiale de Trebizonde
		помірне	5	Fertile de Coutard
		сильне	7	Du Chilly
40. (* (+ QN	Горіх: розмір базального рубчика VG 4	малий	3	Tonda Gentile delle Langhe, Segorbe
		середній	5	Fertile de Coutard
		великий	7	Cosford, Merveille de Bollwiller
41. (* (+ QL	Горіх: вигин базального рубчика VG 4	увігнутий	1	
		плескатий	2	Merveille de Bollwiller, Imperiale de Trebizonde
		опуклий	3	Cosford, Du Chilly, Negret
42. (* QL	Плід: подвоєне ядро MG / VG4	відсутнє	1	Merveille de Bollwiller
		наявне	9	
43. (* QN	Ядро: розмір MG / VG 4	дуже малий	1	
		малий	3	Negret, Tonda Gentile delle Langhe, Tombul

Ознаки		Ступінь виявлення ознаки	Код	Сорт-еталон
		середній	5	Segorbe, Tonda di Giffoni, Tonda Romana
		великий	7	Fertile de Coutard, Daviana, Mervielle de Bollwiller
		дуже великий	9	
44. (+) PQ	Ядро: форма VG 4	куляста	1	Segorbe, Tonda Romana, Tonda Gentile delle Langhe, Tonda di Giffoni
		яйцеподібна	2	Imperatrice Eugenie, Negret Mervielle de Bollwiller
		коротко-циліндрична	3	Gunslebert, Cosford, Daviana, San Giovanni
		видовжено-циліндрична	4	Du Chilly
45. (+) PQ	Ядро: форма у поперечному перерізі VG 4	еліптична	1	Du Chilly
		округла	2	Tonda Romana
		трикутна	3	Tonda Gentile delle Langhe
46. (+) PQ	Ядро: форма верхівки VG 4	гостра	1	Negret, Du Chilly, Fertile de Coutard
		тупа	2	Gunslebert, San Giovanni, Tonda Romana
		плеската	3	Imperiale de Trebizonde
47. (+) PQ	Ядро: форма основи VG 4	гостра	1	
		заокруглена	2	Fertile de Coutard, Merveille de Bollwiller, Negret
		плеската	3	Imperiale de Trebizonde, Tonda Gentile delle Langhe, Tonda Romana
48. (+) (*) QL	Ядро: бічний жолобок VG 4	відсутній	1	Mervielle de Bollwiller, Fertile de Coutard
		наявний	9	Tonda di Giffoni, Imperatrice Eugenie, Du Chilly
49. (*) QL	Ядро: характер зовнішньої шкірки VS	незакорковіла або дуже слабо закорковіла	1	Du Chilly, Imperiale de Trebizonde, Daviana
		слабко закорковіла	3	Negret, Segorbe
		помірно закорковіла	5	Fertile de Coutard
		сильно закорковіла	7	Cosford
		дуже сильно закорковіла	9	
50. QN	Ядро: внутрішня порожнина VG 4	відсутня або дуже мала	1	
		мала	3	Imperatrice Eugenie
		середня	5	Cosford, Negret, Tonda Romana, Tonda Gentile delle Langhe
		велика	7	Fertile de Coutard, Tonda di Giffoni Segorbe
		дуже велика	9	

Ознаки		Ступінь виявлення ознаки	Код	Сорт-еталон
51. (*) QN	Час досягання MG 4	дуже ранній	1	San Pere
		від дуже раннього до раннього	2	
		ранній	3	Tonda Gentile delle Langhe
		від раннього до середнього	4	San Giovanni, Grossal
		середній	5	Tonda Romana, Daviana, Morell
		від середнього до пізнього	6	Fertile de Coutard
		пізній	7	Negret, Mervielle de Bollwiller
		від пізнього до дуже пізній	8	
		дуже пізній	9	
52. QN	Горіх: зростання обгортки з плодом (після обпадання) VG 4	відсутнє або дуже слабе	1	Negret, Tonda Gentile delle Langhe
		слабе	3	Cosford, Fertile de Coutard
		середнє	5	Segorbe, San Giovanni, Daviana
		сильне	7	Tombul, Du Chilly, Imperatrice Eugenie
		дуже сильне	9	
53. (*) QN	Плід: відсоток ядра (за масою) MG / VG 4	дуже малий	1	Mervielle de Bollwiller
		малий	3	Fertile de Coutard, Segorbe
		середній	5	Negret, Tonda Gentile delle Langhe
		великий	7	Daviana, Imperatrice Eugenie
		дуже великий	9	Cosford, Tombul
54. QN	Час обпадання листків MS	дуже ранній	1	Daviana
		ранній	3	Tonda Gentile delle Langhe
		середній	5	Fertile de Coutard
		пізній	7	Negret, San Giovanni
		дуже пізній	9	Trenet
55. PQ	Ядро: наявність клітковини VG	відсутнє або дуже мало	1	Daviana, Du Chilly, Imperiale de Trebizonde
		помірне	5	Cosford, Fertile de Coutard, Negret, Segorbe
		сильне	9	Campanica, Ennis

8. Пояснення до Таблиці ознак сортів роду ліщини (*Corylus L.*).

Усі обстеження на рослині проводять взимку, за винятком утворення кореневих паростків, які обстежуються в червні. Спостереження за пагонами, вегетативними бруньками та листками виконують у середній третині гілок.

Ознаки суцвіть та приймочок, а також час цвітіння чоловічих та жіночих квіток визначають у період, коли повністю цвітуть (з'явився пилок або розвинені приймочки) 50% відповідних суцвіть.

Усі обстеження на листку слід виконувати на повністю розвинених листках у середній третині річного пагона поточного сезону.

Спостереження, що стосуються обгортки, окрім зростання з плодом, виконують перед їхнім всиханням на розвинених плодах.

Час початку досягання і зростання обгортки з плодом визначають, коли 50–70% плодів обпали.

Ознаки плоду і ядра визначають щонайменше на 15 плодах із вмістом води у них менше 8% (через місяць після збирання врожаю).

У спостереження за горіхами не включається перикарпій (оплодень); беруть до уваги лише фізіологічно стиглі плоди одразу після збирання врожаю.

До ознаки 6. Однорічний пагін: опушення



3
Слабке



5
Помірне



7
Сильне

До ознаки 7. Однорічний пагін: щільність (кількість) сочевичок



3
Мала



5
Помірна



7
Щільна

До ознаки 8. Вегетативна брунька: форма



1

Конічна



2

Яйцеподібна



3

Куляста

До ознаки 9. Вегетативна брунька: забарвлення



1

Зелене



2

Червонувато-зелене



3

Червоне

До ознаки 17. Листкова пластинка: за формою



1
Еліптична



2
Яйцеподібна



3
Округла

До ознаки 22. Обгортка: стиснутість



1
Відсутня



9
Наявна

До ознаки 23. Обгортка: довжина порівняно з довжиною плоду



3
Коротша



5
Однакова



7
Довша

До ознаки 24. Обгортка: зазубленість



3
Слабка



5
Помірна



7
Сильна

До ознаки 26. Обгортка: основа за товщиною



3
Тонка

5
Помірна

7
Товста

До ознаки 29. Обгортка: зрощення покривних листків



1
Відсутнє

2
З одного боку

3
З обох боків

До ознаки 32. Горіх: форма (вид збоку)



1
Куляста

2
Конічна

3
Овальна

4
Видовжена

До ознаки 33. Горіх: форма в поперечному перерізі



1
Еліптична

2
Округла

3
Трикутна

4
Прямокутна

До ознаки 34. Горіх: забарвлення



1

Зеленуваго-жовте



2

Світло-коричневе



3

Коричневе

До ознаки 35. Горіх: кількість смужок на шкаралупі



3

Мала



5

Середня



7

Велика

До ознаки 36. Горіх: форма верхівки



1

Вузькозагострена



2

Широкозагострена



3

Тупа



4

Плеската

До ознаки 37. Горіх: верхівка



3

Слабо помітна



5

Помітна



7

Дуже помітна

До ознаки 38. Горіх: розмір рубчика маточки



3
Малий



5
Середній



7
Великий

До ознаки 39. Горіх: опушення верхівки



3
Слабке



5
Помірне



7
Сильне

До ознаки 40. Горіх: розмір базального рубчика



3
Малий



5
Середній



7
Великий

До ознаки 41. Горіх: вигин базального рубчика



1
Увігнутий

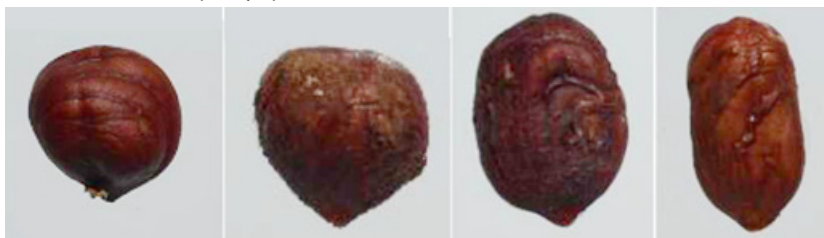


2
Плескатий



3
Округлий

До ознаки 44. Ядро: форма



1
Куляста

2
Яйцеподібна

3
Коротко-
циліндрична

4
Видовжено-
циліндрична

До ознаки 45. Ядро: форма у поперечному перерізі



1
Еліптична

2
Округла

3
Трикутна

До ознаки 46. Ядро: форма верхівки



1
Гостра

2
Тупа

3
Плеската

До ознаки 47. Ядро: форма основи



1
Гостра



2
Заокруглена



3
Плеската

До ознаки 48. Ядро: бічний жолобок



1
Відсутній



9
Наявний

До ознаки 55. Ядро: наявність клітковини



1
Відсутнє або
дуже слабке



5
Помірне



9
Сильне

Список використаних літературних джерел

1. Методика проведення експертизи ліщини звичайної і ліщини великої (фундука) (*Corylus avellana* L. і *Corylus maxima* Mill.) на відмінність, однорідність і стабільність. Методика проведення експертизи сортів групи плодових, ягідних, горіхоплідних та винограду на відмінність, однорідність і стабільність / за ред. С. О. Ткачик.; укл. Костенко Н. П., Гринів С. М. та ін. 2-е вид., випр. і доп. Вінниця : Нілан-ЛТД, 2016. С. 409–427
2. TGP/1/3 General Introduction to the Examination of Distinctness, Uniformity and Stability and the Development of Harmonized Descriptions of new Varieties of Plants. https://www.upov.int/edocs/tgdocs/en/tg001_03.pdf
3. TGP/7/10 Development of Test Guidelines. https://www.upov.int/edocs/tgdocs/en/tgp_7.pdf
4. TGP/13/1 Guidance for New Types and Species. https://www.upov.int/edocs/tgdocs/en/tgp_13.pdf
5. Test Guidelines for the conduct of tests for distinctness, uniformity and stability of Hazelnut (*Corylus avellana* L. & *Corylus maxima* Mill.) (TG /71/3, UPOV) // Geneva. 1979-03-28. – 24 P. // URL: 2. <https://www.upov.int/edocs/tgdocs/en/tg071.pdf>
6. UPOV TG /71/4 (proj. 2), 2021. Guidelines for the conduct of tests for distinctness, uniformity and stability prepared by experts from Italy to be considered by the at its fifty-second session, to be held in Zhengzhou, China, from 2021-07-12 to 2021-07-16. https://www.upov.int/edocs/mdocs/upov/en/twf_52/tg_71_4_proj_2.pdf

Наукове видання

**Методика проведення експертизи сортів роду ліщини (*Corylus L.*)
на відмінність, однорідність і стабільність**

Методику схвалено та рекомендовано до опублікування
в електронному форматі Вченою радою
Українського інституту експертизи сортів рослин
(*протокол № 12 від 30.10.2025*)

Зміни і доповнення внесено: Ткачик С. О., Гринів С. М., Лікар С. П., УІЕСР.

Електронне видання

Технічний редактор: *І. В. Коховська*
Комп'ютерне верстання *Н. О. Бойко*
Формат: PDF. Гарнітура *OfficinaSans*.

Видавець і виготовлювач

Український інститут експертизи сортів рослин
03041, м. Київ, вул. Горіхуватський шлях, 15
Тел.: (044) 290-40-45; e-mail: sops@i.ua
<https://www.sops.gov.ua>
Свідоцтво суб'єкта видавничої справи
ДК № 5616 від 25.09.2017

